



ПРЕДСТАВЯТ

# ЗАСЛОНЪТ

## Един проект, който:

- ДА ДЕМОНСТРИРА АРХИТЕКТУРА ОТ 2050г.
- ДА ПОКАЖЕ БЪДЕЩЕТО НА УСТОЙЧИВИТЕ СГРАДИ
- Е ПЪРВИЯТ ОТ ПЕТТЕ СУПЕР ПАВИЛИОНА НА **BRING**
- ДА ТЕСТВАМЕ, ЗА ДА ИЗУЧАВАМЕ ЖИВОТА НА СГРАДИТЕ
- ДА РЕАЛИЗИРА ПЪРВИЯТ АЛПИЙСКИ ЗАСЛОН ОТ 50г. НАСАМ В БЪЛГАРИЯ

**МОМЕРИН, BRING и ПАРК ВИТОША** канят всички заинтересовани в **ЗАСЛОНЪТ** да ни пишат на : [zaslon@bring.bg](mailto:zaslon@bring.bg) / [office@greenworks.bg](mailto:office@greenworks.bg)

Със състезание за архитектурен проект с помощта на КАБ, през Май 2017г. ще изберем най-добрият проект и ще го реализираме през лятото на 2018г!

**Снежана Петрова**  
Директор на ПРИРОДЕН ПАРК ВИТОША

**Андрея Момерин**  
BRING

[www.bring.bg](http://www.bring.bg)



# СЪДЪРЖАНИЕ

## I. Конкурсът

Въведение

Условия

## II. Инициативата

Цели

## III. Проектиране

Задачи

Конкурсната зона

Достъп

Насоки за проектиране

Ограничения при проектиране

Критерии за оценяване

## IV. Оформление, предаване и награди

Табла, формати, файлове и начини на предаване

График

Награди

# I. КОНКУРСЪТ

## Въведение

### ЗАСЛОНЪТ

#### Един проект за бъдещето, за грижата и за отговорността

Този проект цели да демонстрира отговорен и устойчив модел на създаване на сгради.

Възстановявайки заслон 50г. след построяването му, да си напомним, че всички ние сме част от кръговрата на живота и нищо не е вечно. Но след себе си оставяме следа, която продължава в следващото поколение и ние носим отговорност за наследството, което му оставяме.

Нашият Заслон ще бъде възстановен по принципите и методите на Устойчивото строителство и архитектура. Опитвайки се да решим проблемите и да възстановим най-малката единица на сграда от бъдещето. Защото искаме да завещаем на следващите след нас, не само по-добра среда за живот, но и устойчиви ценности припомняйки си , че човекът и природата са взаимосвързани. Всеки от нас носи отговорност за това, което оставя след себе си!

В този проект , също така, искаме да изразим грижата за човека в суровите условия в планината. В условия на близо 2000 м. надморска височина, Заслонът може да се окаже единствената „капсула на живот“, в която да се подслоним .

Заслонът ще бъде изграден, сглобен тренировъчно, поставен, ще живее и ще бъде разрушен без да нанесе поражения на природата, с която живееем свързани. Това, което причиняваме на нея, го причиняваме на себе си.

Ние вярваме в това, че всяко действие остава във времето след нас.

Ще продължим живота на Заслон създаден преди 50г., свързвайки минало, настояще и бъдещето на 2050 година. За да сме отговорни и съзнателни към бъдещето, защото днес градим утре. Да бъдем в хармония с природата днес.

Бъдещето започва Днес!

Боряна и Андрея Момерин от името на ИНИЦИАТОРИТЕ.

Парк Витоша, съвместно с BRING (The building innovators group) и МОМЕРИН (BREEAM лицензиран оценител), кани всички желаещи (архитекти, ландшафтни архитекти, студенти по двете специалности и други) за участие в състезание за изработване на проект за възстановяване на алпийски заслон в местността „Три кладенци“ на Витоша. Целта е да се създаде място, което да предлага на туристите възможност за подслон и почивка, като се използват съвременни и екологични материали.

Състезанието се провежда по реда, описан в това задание и е във фаза идеен проект. Този документ съдържа всички условията за провеждането му, поставя задачите пред участниците и изяснява характеристиките на заслона, които трябва да бъдат постигнати.

Възложител на конкурса е Парк Витоша, съвместно с BRING (The building innovators group) и МОМЕРИН (BREEAM лицензиран оценител).

Цялата информация, свързана с провеждането на това състезание, ще бъде достъпна на уебсайта <http://bring.bg/> . Той ще бъде подновяван периодично и допълван с новини и информация, както и със зададени въпроси и отговори по темата.

### **Условия**

В състезанието имат право да вземат участие архитекти, ландшафтни архитекти, студенти по архитектура и ландшафтна архитектура и други с интерес и отношение към Заслона. Участието може да бъде както самостоятелно, така и в екип. Необходимо условие е поне един член на екип да притежава пълна проектантска правоспособност, съгласно изискванията на КАБ.

## **II. ИНИЦИАТИВАТА**

### **Цели**

Провеждането на конкурса и разработването на идеен проект е част от процеса по възстановяване на заслон в местността „Три кладенци“. Той е бил построен в периода 40-50-те години на миналия век в типичен стил за такива съоръжения на Витоша, но с годините е разрушен и към момента са налични само част от основите. Те ще бъдат използвани като такива и за новия сглобяем модул. Възстановяването на заслона е проект, какъвто не е реализиран от 50 години в България. Целта е да бъде възстановен обект, който в същото време да демонстрира архитектура от 2050г. като се използват съвременни и устойчиви материали, които не замърсяват околната среда. Реализирането на този проект е част от инициативата на BRING за изграждане на пет супер павилиона. Те ще представят различни функции и ще предоставят възможност за тестване и изучаване на сградите в процеса на изграждането и експлоатация им.

### III. ПРОЕКТИРАНЕ

#### Задачи

1. Да се представи концепция и идеен проект за поставяне на нов заслон „Три кладенци“, като се възстановява саморазрушилият се съществувал такъв, съобразен с изключителните особености на природната среда – природен парк Витоша, в непосредствена близост до вододайната зона и на територията на национална екологична мрежа Натура 2000.
2. Да се разработи решение за постигане на следните Основни характеристики на ЗАСЛОНА:
  - да се вписва в природната среда;
  - да предоставя възможност за свободен достъп, сигурен подслон и почивка за преминаващите туристи;
  - да бъде репер и ориентир в средата, в която е разположен – да дава видимост към преминаващи в близост туристически пътеки и маршрути;
  - да предоставя информация – метеорологични условия, полезна информация за Витоша, местната флора и фауна, телефони за връзка с ПСС и други органи в случай на необходимост;
  - да се използват само иновативни и устойчиви строителни системи и/или материали за изграждането му;
  - да позволява сглобяване/разглобяване, рециклиране и повторна употреба;
  - да бъде компактен и да представлява модул за изграждане на по-големи съоръжения чрез него;
  - да предоставя възможност за гледка към планината;
  - да позволява възможност за зареждане на малки електронни устройства.
3. Беше проведена анкета и обобщените резултати от нея са приложени към Заданието.

#### Конкурсна зона

##### Местоположение

Заслонът е разположен в местността „Три кладенци“ на 1940 м надморска височина. Намира се вдясно от алеята, която води от х. Кумата за Черни връх , след пистата на Конярника на територията на Природен парк Витоша. Представлявал е типична високопланинска едностайна постройка, изградена изцяло от камък.

Капацитетът му е бил 10 души. От заслона се отива за около 1ч. и 30 минути до Черни връх (източник: Пътеводител на Народен парк „Витоша“ с автори Делчо Сугарев, Методи Миков и Кирил Шопов от 1960 г.). В приложение са представени:

- снимков материал;
- извадка от посочения по-горе пътеводител;
- карти с показано точно местоположение и координати на останките от предишния заслон „Три кладенци“;
- туристическа схема на пътно-алейна мрежа на Народен парк Витоша от 1966г.

Местоположението на заслона попада в имот 68134.2095.581, който е държавна публична собственост, отдел от ЛУП 1176/14. Отстоянието от пътека е 30м и е достъпно-равно, открито без обикновена хвойна (смрика). Теренът е разположен в зона А2 „Територии с направляван режим на защита“ и се намира извън водоайна зона и резервата. Сградата на предишния заслон е предоставяла 3x4 метра вътрешно пространство.

### **История и контекст**

Витоша е единствената куполна планина на територията на България, което следва да окаже влияние върху архитектурното решение. Характеристиките на планината оказват влияние върху климатичните и атмосферни условия, което се изразява в ясно изразен планински климат, високо планинска част, силни западни и северозападни ветрове, значителен брой дни с мъгли, задържаща се снежна покривка от 5 до 7 месеца в годината, ниски температури, бързо променящи се атмосферни условия.

### **Достъп**

Територията, на която ще бъде разположен заслонът, е достъпна пешеходно по следните маршрути:

- с. Владая - Черни връх;
- с. Кладница – вр. Селимица – Черни връх;
- м. Танчовица – вр. Селимица – Черни връх.

Не е възможен автомобилен достъп. Разположен е по средата по времетраене между заслон "Конярника" и „Седлото“, които отстоят на 30минути. Видимост към другите заслони няма. Разстоянието до най-близкото населено място – село Кладница е 3 часа, до Черни връх е 55 минути, до хижа Кумата е 50 минути.

### **Насоки за проектиране**

#### **Функционални и конструктивни изисквания**

Проектът трябва да предвижда покрита и открита част (места за сядане) на заслона. Площта на покритата част трябва да е съобразена с размерите и местоположението на

вече разрушената сграда на стария заслон или площта на 10 изправени човека. В близост има възможност за осигуряване на питейна вода. Заслонът трябва да бъде така организиран и ориентиран, че да предоставя гледка към планината и визуален контакт с разположения в близост друг заслон „Седлото“, както и към довеждащите туристически пътеки. Ориентацията трябва да бъде съобразена и с изискването за захранване на заслона с електроенергия от възобновяеми източници.

Заслонът трябва да представлява модул, който да е градивна единица и за големи структури. Конструкцията трябва да позволява сглобяване и разглобяване без това да оказва влияние върху качествените ѝ характеристики – здравина, устойчивост на атмосферни влияния (силен вятър, обилен снеговалеж), възможност за рециклиране или повторна употреба на друго място. Изискването за сглобяване/разглобяване на модула е свързано с методите за транспортиране на конструкцията и трябва да позволява превозване с хеликоптер или в корабен контейнер.

### **Интериор**

Интериорът на сградата трябва да отразява и подчертава характеристиките и цялостната визия на сградата като се използват по възможност естествени, екологични и рециклируеми материали. Желателно е мебелите да позволяват трансформиране в зависимост от броя хора в заслона в даден момент и нуждите им. Препоръчително е да бъдат опростени, конструктивно здрави и добре укрепени.

### **Оборудване**

Заслонът трябва да предоставя възможност за:

- зареждане на малки електронни устройства (телефони и други);
- достъп до интернет;
- съхранение на произведена, но неупотребена електроенергия;
- достъп до материали за първа медицинска помощ;
- достъп до информация от първа необходимост и връзка за повикване на помощ при инциденти и проблеми – телефон на Планинска спасителна служба, карти на местността с маркирани най-близко населено място, съседни обекти, маршрути и други;
- ясно разпознаваем звук или пулсиращ светлинен сигнал за ориентиране при мъгла.

## **Ограничения при проектиране**

Не се допускат проектни предложения, които излизат извън обхвата на конкурсната зона, както и такива, които не са съобразени с режимите и нормите на Плана за управление на Природен парк „Витоша“. Не е допустимо да се предлагат идеи, които включват използването на неекологични материали и реализирането на които би довело до замърсяване на околната среда. Преди разглеждане на предложените проекти посъщество, техническа комисия на журите ще прецени законовата допустимост на предложените проекти.

## **Критерии за оценяване**

При оценка и класиране на проектните предложения ще бъде съблюдавано за:

- функционалност и ползваемост – оценява се функционирането на заслона и постигането на посочените в това задание Задачи и Насоки за проектиране. Максимално възможна оценка: 20 точки
- вписване в средата – оценява се предложеното екстериорно решение и взаимодействието му с околната среда, дали то е повлияно от специфичните характеристики на планината и функцията на заслона. Максимално възможна оценка: 20 точки
- интериор и оборудване – оценява се дали интериорното решение предлага удобство и сигурност за ползвателите на заслона, както и дали спомага за осъществяване на основната функция на този тип съоръжения – да осигурят подслон, възможност за почивка, възможност за връзка със съответните органи в случай на опасност или инцидент. Максимално възможна оценка: 30 точки
- иновации и технологии – възможност за най-лесно пренасяне и монтиране на конструкцията. 30 точки
- Максимално възможна оценка: 100 точки

Комплексната оценка представлява сбор от оценките по всяка една от горните три позиции.

Трите проекта, получили най-висока комплексна оценка, се класират за финалния етап от състезанието. Определянето на победител става с гласуване от публиката и Възложителя.



#### IV. ОФОРМЛЕНИЕ, ПРЕДАВАНЕ И НАГРАДИ

##### Табла, формати, файлове и начини на предаване

Проектът се предава на табла с формат А2 като броят им се определя от всеки участник с цел пълнота и яснота на представянето. Материалите се изпращат на адрес гр. София, ул. „Султан тепе“ № 15. Проектът трябва да бъде предаден и по електронен път чрез сайта на конкурса bring.bg като таблата са в pdf – формат. Материалите, представящи проектното решение, е препоръчително да включват:

- текст, описващ проекта;
- ситуация;
- план;
- разреза, фасади, детайли;
- визуализации;
- схеми на идеите за осигуряване на електроенергия и връзка с мобилни услуги;
- ориентировъчна стойност на проектното решение и обосновка;
- енергийна концепция;
- други по преценка на участниците;
- контакти за връзка с участника – име, телефон, имейл, адрес.

След приключване на състезанието ще бъде организирана изложба, в която ще вземат участие всички представени проекти.

##### График

Обявяване на конкурса	<b>12.05.2017г.</b>
Период за задаване на въпроси и отговори	<b>12.05.2017г. – 10.06.2017г.</b>
Обявяване на състава на журито и критерии на оценка	<b>01.06.2017г.</b>
Краен срок за предаване на проекти	<b>01.07.2017г.</b>
Журиране. Обявяване на победител	<b>15.07.2017г.</b>

##### Награди

Първа награда – 4000 лв. и възлагане разработването на технически проект, като сумата включва откупуване на авторските права.

Наградният фонд включва и до три откупки по 1000 лв всяка.

**ПРИЛОЖЕНИЕ 1** – снимков материал











**ПРИЛОЖЕНИЕ 2** – Извадка от Пътеводител на Народен парк „Витоша“ с автори Делчо Сугарев, Методи Миков и Кирил Шопов от 1960 г.

### Заслон „Три кладенци“

Построен е в м. Три кладенци, на 1940 м н. р. Намира се вдясно от алеята, която води от х. „Малчика“ за Черни връх. Представлява типична високопланинска едностайна постройка. Изграден е изцяло от камък.

Дава краткотраен подслон при лошо време на туристи, отиващи или връщащи се от Черни връх. Нормалният му капацитет е 10 души. Няма пазач, но е отворен през всяко време.

Пред заслона протича малко поточе, водата на което е чиста и се използва за пиене.

От заслона се отива за около 1,30 ч. до Черни връх.

### Заслон „Ушите“

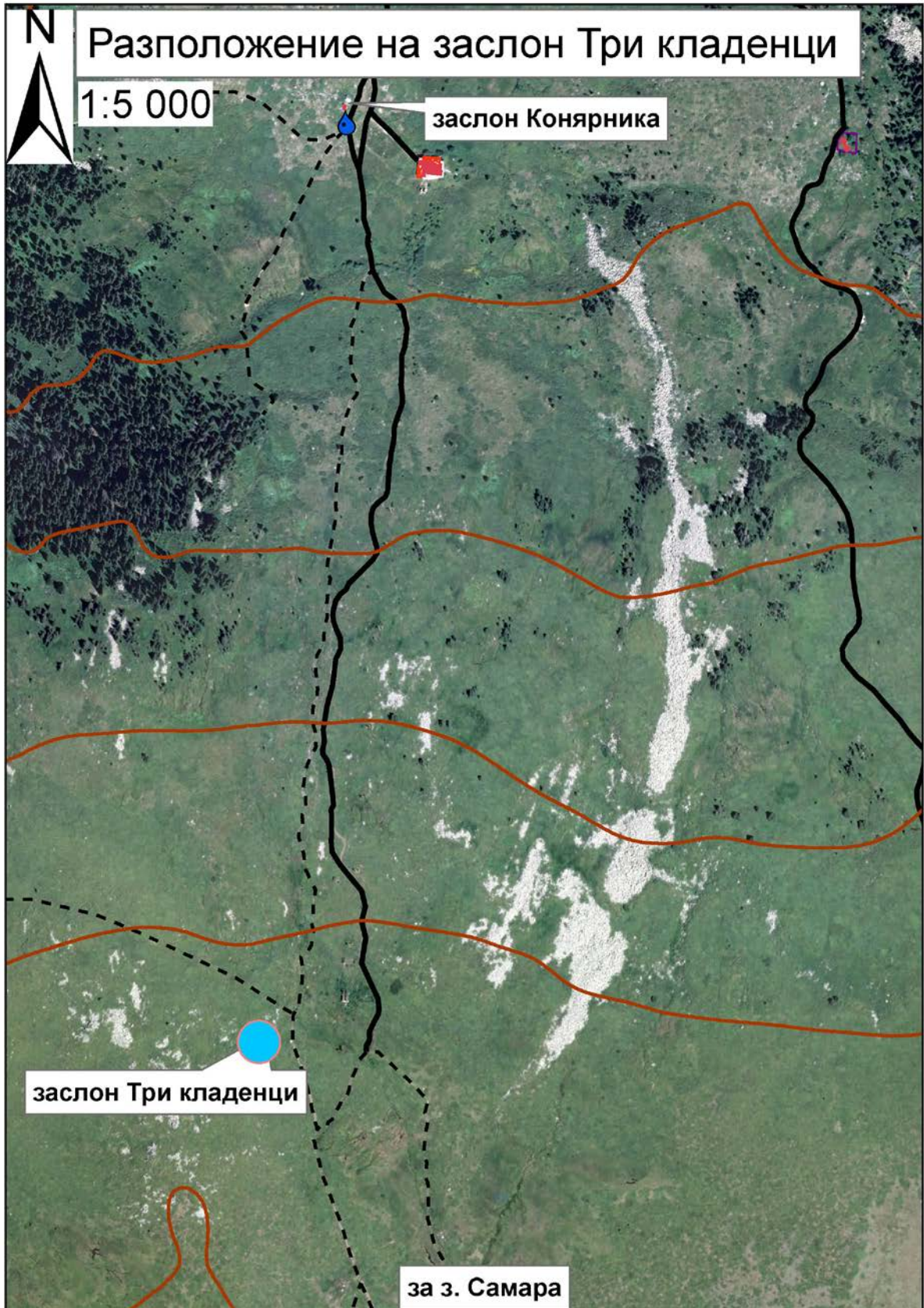
Построен е в м. Ушите, на 1843 м н. р. Намира се край алеята х. „Тинтява“ — х. „Алеко“. Той е едностайна дървена сглобяема постройка с размери 3 на 4 м. Служи за краткотраен отдих на туристите, преминаващи през Платото от единия дял на планината към другия.

Заслонът е обзаведен само с пейки. Отворен е през всяко време. В него могат да се подслонят 10—15 души.

От заслона се отива до хижите „Бор“, „Тинтява“ и „Родина“ за 30—35 мин. и до х. „Алеко“ — за 1 ч.

### Заслон „Бай Кръстю“

Намира се в местността Торището, на 1400 м н. р. Построен е от планинарят Кръстю Димов през 1936 г., на чието име е наречен.



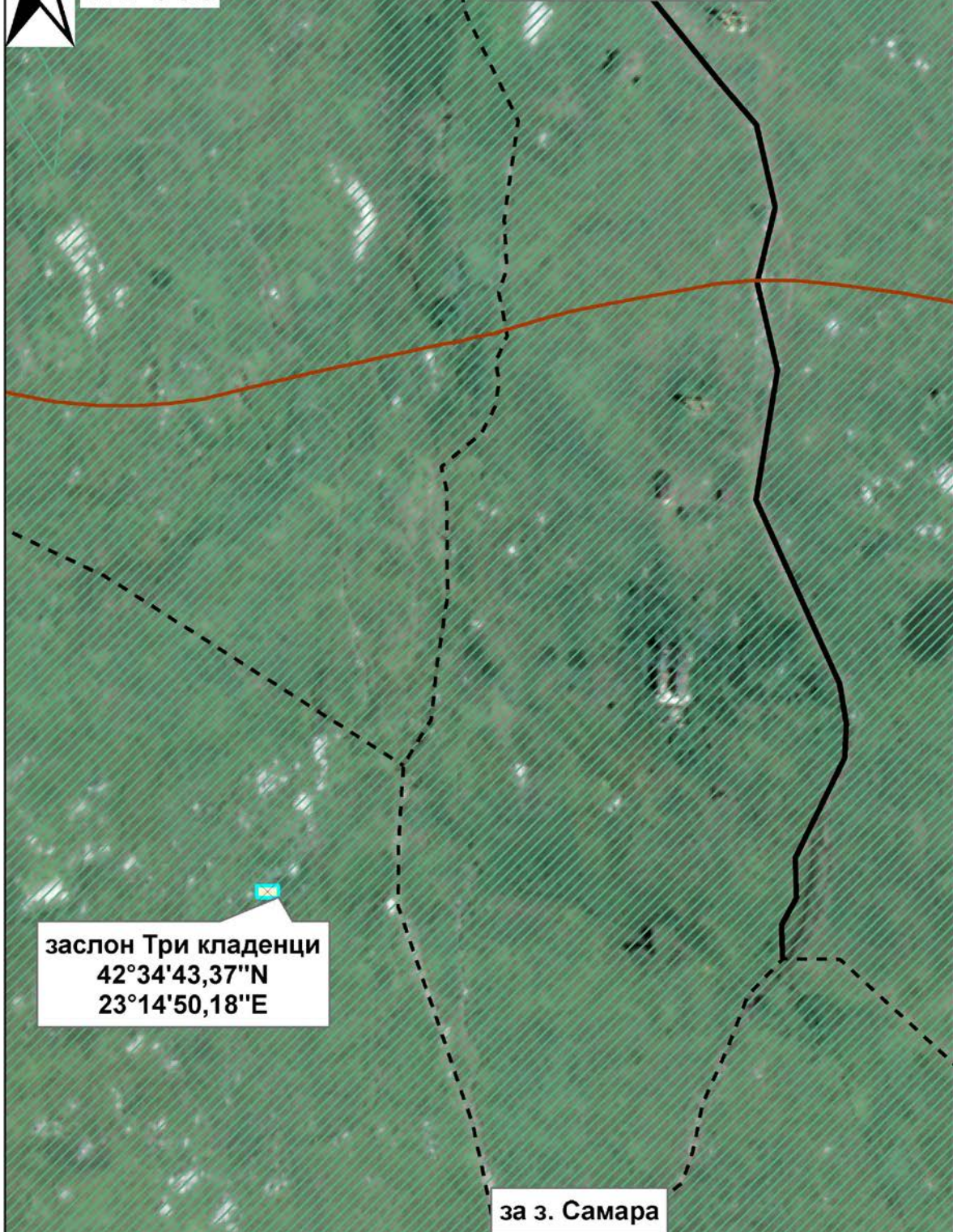




# Разположение на заслон Три кладенци

1:1 000

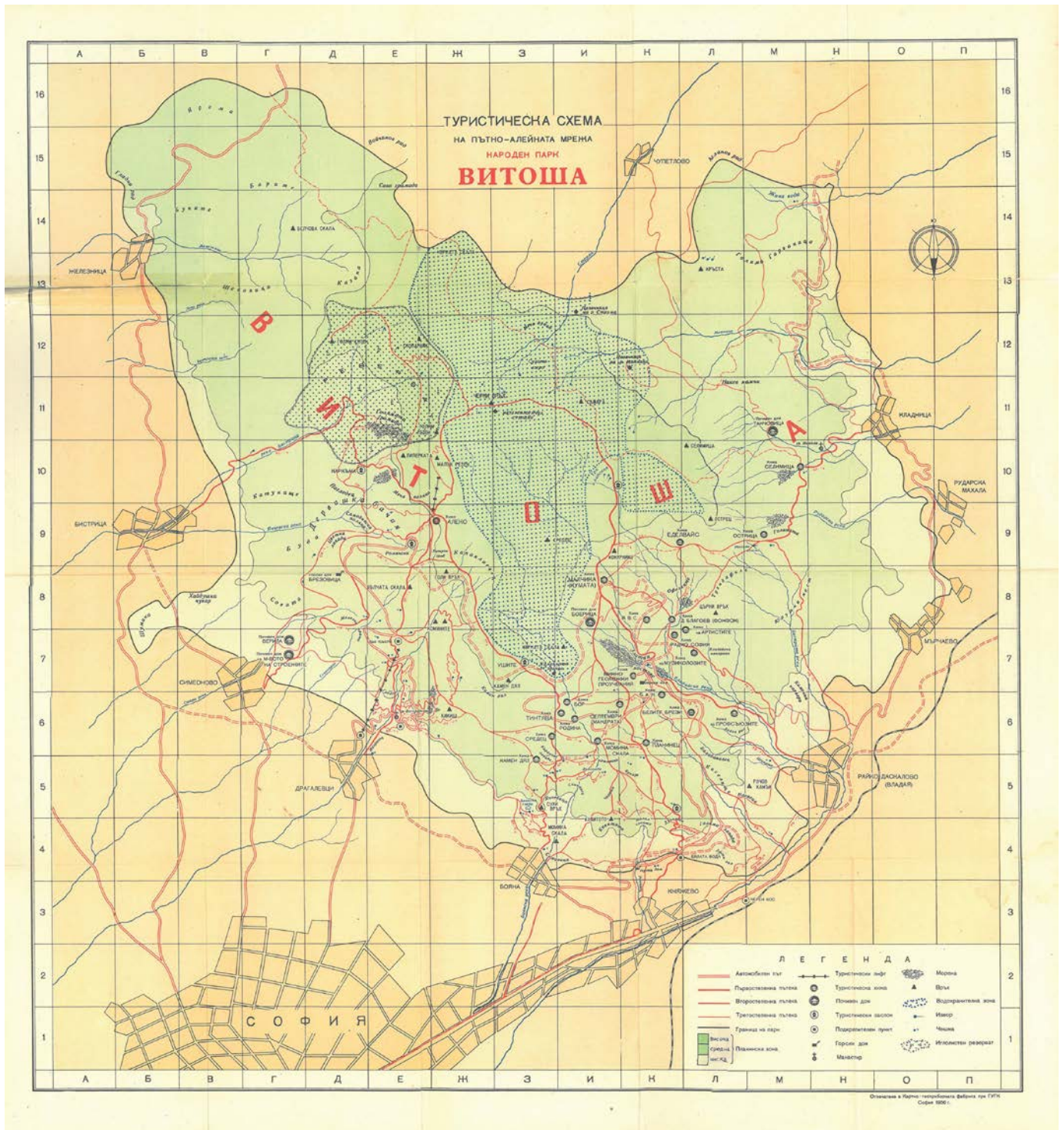
за заслон Коняръника



заслон Три кладенци  
42°34'43,37"N  
23°14'50,18"E

за з. Самара

**ПРИЛОЖЕНИЕ 4** – Туристическа схема на пътно-алейна мрежа на Народен парк Витоша от 1966г.



**ПРИЛОЖЕНИЕ 5 - Обобщени резултати от проведена анкета**

